

PROJECTE EDUCATIU DE CENTRE C.C. NOSTRA SENYORA DE GRÀCIA

ÍNDEX

1.- CARACTERÍSTIQUES DE L'ENTORN SOCIAL I TRETS D'IDENTIFICACIÓ DEL CENTRE.

2.- VALORS I OBJECTIUS EDUCATIUS. PRIORITATS D'ACTUACIÓ.

2.1.- Prioritats d'actuació

2.2 .- Valors i objectius educatius.

3.- PRINCIPIS I CRITERIS BÀSICS

3.1.- Intervenció educativa

3.2.- Concreció curricular

3.3.- Avaluació

4.- OBJECTIUS DEL CENTRE AMB LA FINALITAT D'ACONSEGUIR L'EDUCACIÓ EN LA DIVERSITAT.

5.- TRACTAMENT DE L'EDUCACIÓ EN VALORS EN LES ÀREES, MATÈRIES O MÒDULS.

6.- ESTRUCTURA ORGANITZATIVA DEL CENTRE.

7.- COORDINACIÓ AMB ELS SERVEIS I INSTITUCIONS.

8.- MESURES NECESSÀRIES PER COMPENSAR LES MANCANCES QUE PUGUIN EXISTIR EN LA COMPETÈNCIA EN COMUNICACIÓ LINGÜÍSTICA, EN LLENGUA CASTELLANA I CATALANA.

9.- DOCUMENTS QUE EN FORMEN PART

10.- DIFUSIÓ I SEGUIMENT DEL PEC.

PEC

El projecte educatiu és un instrument de planificació institucional del centre, que concreta les intencions educatives consensuades amb la titularitat i serveix per donar sentit i orientar el conjunt de les activitats del centre.

1.-CARACTERÍSTIQUES DE L'ENTORN SOCIAL I TRETS D'IDENTITAT DEL CENTRE

Breus dades històriques

El col·legi Nostra Senyora de Gràcia, està situat en el centre del poble, al C/ Paraires,3 de Lluçmajor. Va passar de ser un poble dedicat a la indústria del calçat, a un poble dedicat al turisme i darrerament , un poble dormitori per moltes persones que fan feina a Palma amb un moviment bastant important de persones de fora del poble. Això ha suposat un canvi en el tipus d'alumnat, on abans teníem un percentatge elevadíssim d'alumnes només de la vila, ara la varietat de comunitats, països i cultures és present dins les nostres aules, això suposa una riquesa cultural i al mateix temps una feina intensa d'immersió lingüística i cultural per part de la comunitat educativa envers els alumnes nous.

La nostra escola pertany a la Congregació de les Germanes de la Caritat de Sant Vicenç de Paül. L'inici de la docència de les Germanes de la Caritat a Lluçmajor es remunta a l'any 1.858, any en què s'instal·laren a Lluçmajor, vingudes des de Felanitx.

Després de diferents actes d'autoritzacions dels anys 1.904, 1.911 i 1.947 fins a la data de 29-09-1.949, s'autoritzà al col·legi de Sant Vicenç de Paül, impartir l'ensenyament de primària.

En el curs 1.972-73, com a conseqüència de la nova Llei d'Educació de 1.970 es va fusionar amb les monges missioneres dels Sagrats Cors, formant un col·legi denominat Nostra Senyora de Gràcia, essent les titulars les Germanes de la Caritat, des de llavors són centres adscrits.

A partir de 1.973-74 el col·legi es va subvencionar amb 230.000 pessetes per unitat. Des d'aquesta data fins a l'actualitat ha estat subvencionat 100%.

Dates destacades d'interès:

- Classificació definitiva 8 unitats d'EGB. OM: 17-01-80
(BOE:08-04-90)
- Autorització per la coeducació. 13-05-80

- Classificació en 9 unitats d'EGB. Resolució 22-10-81
- Concert Educatiu (Règim General). OM:16-05-86
- Renovació concert (6 primària/3 EGB). OM: 13-04-93
(BOE:23-04-93)
- Aprovació de l'expedient d'obres. RD 332/1992
- Autorització definitiva com a centre de Secundària. OM: 09-02-96
(BOE:07-03-96)
- Concert Educatiu (6 de primària i 2 de Secundària) OM: 09-05-97 (BOE:
14-05-97)

Per OM de 09-02-1996 (BOE 07-03-1996) té autorització definitiva per a Primària i Secundària amb una capacitat de 150 alumnes a Primària (6 unitats) i 120 alumnes a Secundària (4 unitats). Aquestes són quantitats aproximades que varien cada curs escolar.

Actualment és un centre Concertat als nivells de Primària i Secundària Obligatòria.

El caràcter propi del centre es publica per primera vegada l'any 1986, l'any 1996 se'n fa una segona edició amb la corresponent adaptació a l'espirit de la reforma del sistema educatiu i a la voluntat de normalització lingüística. La darrera revisió és de l'any 2.019 i es pot trobar a la plana web de l'escola.

L'any 1.997 es publica el RRI que concreta, per a aquest centre, la normativa vigent i estableix els òrgans de govern i gestió i estructures de participació que permetin dur a terme l'educació i formació dels alumnes, d'acord amb el Caràcter Propi.

La Comunitat Educativa coneix, accepta i assumeix les característiques d'aquest centre i amb la seva col·laboració i empena fa possible una educació de qualitat des de la pròpia realitat cultural i lingüística.

2.- VALORS I OBJECTIUS EDUCATIUS. PRIORITATS D'ACTUACIÓ.

2.1 Les prioritats d'actuació es poden resumir en tres:

a.- Crear dins els Centre un clima **de convivència cristiana** basada i arrelada en els **valors de l'evangeli**, obert a la realitat circumdant, que creixi en el diàleg, la pau, l'acollida, el respecte, la tolerància, comprensió, autoestima i en un creixement en el sentit de la justícia i consciència de les injustícies socials i en les bones relacions personals i de grup en favor d'una societat més justa i fraterna.

b.- Fomentar la **consciència de pertànyer a la Comunitat de les Illes Balears** i formar els alumnes en el respecte, coneixement i **valoració del patrimoni lingüístic, històric, artístic, cultural i ambiental** i fonamentar-nos en l'ús del català com a

llengua vehicular i vertebradora de l'ensenyament. Respecte per la pluralitat lingüística i cultural d'Espanya, rebutjant tota discriminació i conèixer els drets i els deures que tot això comporta, perquè sàpiguen viure i assumir els reptes d'una societat pluralista.

c.- La formació en el respecte, implicació i **defensa del medi ambient.** Conscienciar tota la comunitat educativa de la importància de la **gestió dels residus** donant exemple des de l'escola, i la repercussió que pot tenir tota aquesta tasca per afavorir el nostre entorn, el nostre planeta i la lluita contra el canvi climàtic.

2.2 Valors i objectius educatius:

- Desenvolupament integral de l'alumnat obert a la transcendència i a la vessant cristiana.
- Formació en el respecte dels drets i llibertats fonamentals, capacitat per viure en llibertat i en el respecte a la llibertat dels altres. Formació en l'exercici dels principis democràtics de la convivència.
- Adquisició d'hàbits intel·lectuals, ètics, cívics i de tècniques de treball, així com de coneixements científics, tècnics, humanístics, històrics, estètics i religiosos.
- Capacitació per a l'exercici d'activitats professionals i vocacionals que li permetin participar activament en la vida social, cultural, de treball i de relació amb l'entorn.
- Aconseguir que el centre sigui ben valorat per la comunitat a la qual atén i pel seu entorn.

3.- PRINCIPIS I CRITERIS BÀSICS

3.1 Intervenció educativa

- Formació per una educació oberta a la transcendència.
- La participació, implicació i col·laboració dels pares o tutors, com a primers responsables de l'educació dels seus fills, per contribuir a la consecució dels objectius educatius.
- L'efectiva igualtat dels drets i deures entre els sexes, el rebuig de tot tipus de discriminació i el respecte a tota cultura i llengua.
- El desenvolupament de les capacitats creatives i de l'esperit crític en la recerca de la veritat com a persona lliure en la seva consciència.
- Foment dels hàbits de comportament democràtic que desenvolupin la participació en la solidaritat i la convivència.

- La pedagogia personalitzada que tengui present la realitat i circumstàncies pròpies de cada alumne i s'acomodi a la seva pròpia individualitat amb una atenció psicopedagògica i d'orientació professional i vocacional.
- La formació permanent del professorat, així com l'activitat investigadora a partir de la seva pràctica docent.
- La metodologia activa que asseguri la participació i el protagonisme de l'alumnat, tant individual com grupal, en els processos d'ensenyament i aprenentatge, i que el prepari per a l'evolució i els canvis de la societat, l'ajudi a créixer i fomenti la seva iniciativa i creativitat.

3.2 Concreció curricular

La concreció curricular ve establerta a través de les programacions docents (Situacions d'aprenentatge a partir de la llei LOMLOE 2.022-23) de cada departament que es basen en el que disposa el desenvolupament del currículum normatiu vigent segons la Conselleria d'Educació per a cada etapa. Les programacions d'aula (S.A.) s'adapten i es modifiquen per introduir mesures de millora, desenvolupar projectes o aplicar acords del claustre i equip de suport.

3.3 Avaluació

L'avaluació és de caràcter formatiu i continuat. Els criteris d'avaluació s'adaptaran a la nova llei LOMLOE segons la normativa de la Conselleria d'Educació, seleccionats per cursos i introduïts a l'eina del Gestib tal com estableix la proposta pedagògica inclosa dins la concreció curricular de centre.

4.- OBJECTIUS DEL CENTRE AMB LA FINALITAT D'ACONSEGUIR L'EDUCACIÓ EN LA DIVERSITAT.

L'organització dels recursos humans i materials per desenvolupar les mesures estan reflectits a la PGA dins el Pla d'actuació de l'Equip de Suport.

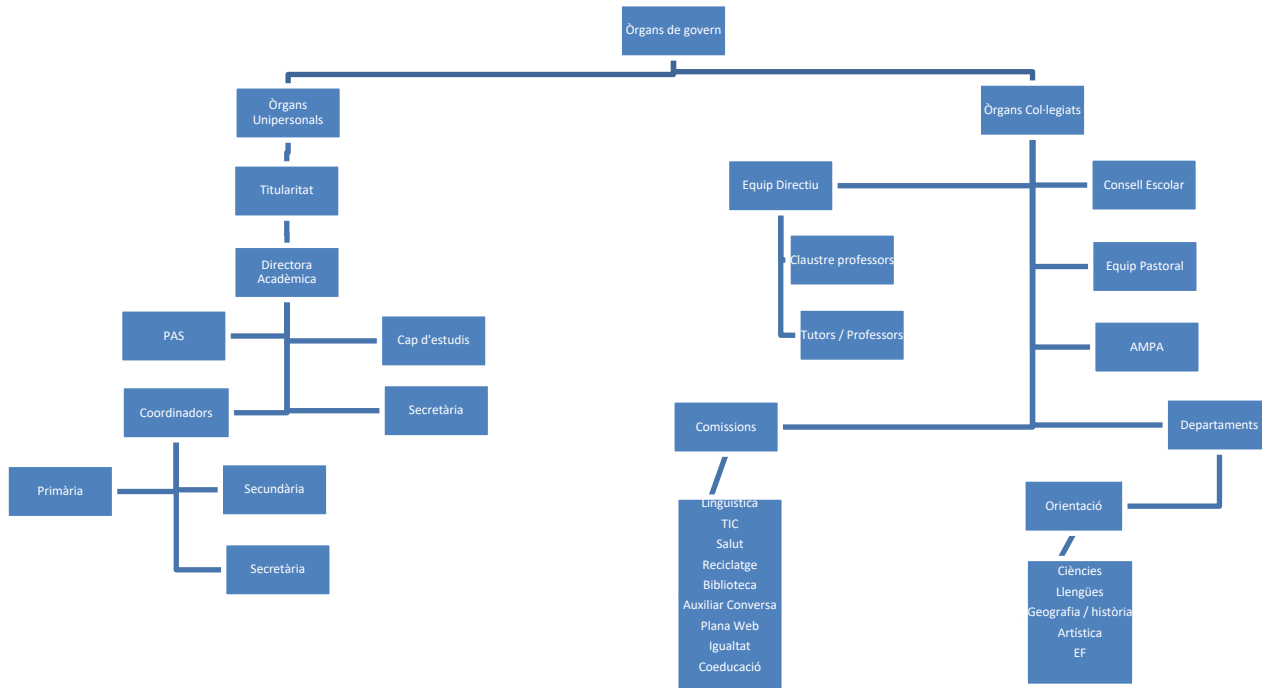
5.- TRACTAMENT TRANSVERSAL DE L'EDUCACIÓ EN VALORS EN LES ÀREES, MATÈRIES O MÒDULS.

Per afavorir el tractament de valors i temes transversals el centre té constituït el Departament de Pastoral i Departament d'Orientació a través dels quals s'organitzen activitats i es treballen els valors a cada curs escolar. També es treballa la transversalitat a través de l'acció tutorial a nivell de grup-classe. Les activitats programades d'ambdós departaments estan reflectides a la PGA.

6.- ESTRUCTURA ORGANITZATIVA DEL CENTRE

Les funcions, els drets i deures de cada un dels membres que apareixen a l'organigrama, òrgans unipersonals i òrgans col·legiats, estan definits al RRI del centre.

Organigrama



7.- COORDINACIÓ AMB SERVEIS I INSTITUCIONS.

Per poder dur a terme la funció educadora i formadora al nostre entorn, hem de treballar de forma conjunta o demanar la col·laboració d'altres institucions i serveis.

- Conselleria d'Educació.
- Altres centres educatius: CC Sant Bonaventura i CEI Sagrats Cors. La coordinació amb aquests centres és funcional i la relació cordial.
- Policia tutora de l'Ajuntament de Lluçmajor: tracta la problemàtica més rellevant al darrer cicle d'EP i ESO a través de xerrades sobre temes d'interès: xarxes, drogues...I per comprovar, contrastar i certificar les informacions que té l'escola de les famílies amb possibles problemes.
- Polícies d'Educació Viària.
- Polícies de vigilància de trànsit.
- Guàrdia Civil (Ciber assetjament)

- Sanitaris (E. sexual).
- Llar de la 3a edat del poble.
- SAD/PTSC
- Serveis Socials de l'Ajuntament.
- Centre de Salut de Lluçmajor.
- Policia Tutor

8.- MESURES NECESSÀRIES PER COMPENSAR MANCANCES EN COMUNICACIÓ LINGÜÍSTICA EN LLENGUA CASTELLANA I CATALANA.

Les mesures adoptades parteixen d'una enquesta sociolingüística realitzada a la comunitat educativa en el curs 2021-22 i que ens va donar uns resultats molt descompensats en detriment de la llengua catalana. Des de llavors ens hem plantejat uns objectius i unes línies d'actuació que intentam aplicar i revisar cada curs escolar.

9.- DOCUMENTS QUE EN FORMEN PART

- Concreció Curricular.
- Reglament de Règim Interior. (RRI). Plana web
- Pla de Convivència i coeducació. (Memòria)
- Pla d'Acció Tutorial (PAT- Memòria).
- Projecte Lingüístic de Centre (PLC- Memòria).
- Pla d'Atenció a la Diversitat (PAD- Memòria).
- Pla d'Acolliment Lingüístic i Cultural (PALIC).
- Programa de Pastoral.(PGA)
- Pla d'Orientació.(PGA)
- Protocol d'Actuació respecte a la Informació sobre temes acadèmics a les famílies.
- Pla Digital de Centre

10.- DIFUSIÓ I SEGUIMENT DEL PEC

Aquest document es publicarà a la plana web del centre. Serà revisat per la comunitat educativa i, si escau, la seva modificació, amb la participació de la comunitat educativa.